



## Dossier : les aides aux particuliers

# Sommaire

Édito	03	Cadre de vie	13
Retour en images	04	Enfance jeunesse	14
Animation locale	06	Petite enfance	16
Bibliothèque	07	Vie locale	17
Finances municipales	08	Agenda	18
Dossier : les aides aux particuliers	09	Focus : Aventure nautique	19

**JARDIN DE L'HOSPICE**

**14 ET 15 JUILLET 2023 À PARTIR DE 19H**

ROËZÉ SUR SARTHE

# Fête Nationale

**PROGRAMME**

**VENDREDI 14 JUILLET**

- SPECTACLE HIT'S LIVE " À TRAVERS LES TUBES "
- DÉFILÉ DES " ALLUMES DE ROËZE "
- FEU D'ARTIFICE EN BORD DE SARTHE
- BAL POPULAIRE

**SAMEDI 15 JUILLET**

- SPECTACLE HIT'S LIVE " CŒUR 80 "
- EXPOSITION DE VOITURES ANCIENNES

\* VOUS AUSSI, COSTUMEZ-VOUS DE LUMIÈRES POUR DÉFILER !

RESTAURATION SUR PLACE

FÊTE FORAINE

RENSEIGNEMENTS À LA MAIRIE AU 02 43 77 26 22

TOUS PUBLICS

**PARKING 5, RUE DE L'ÊTRE**

**DIMANCHE 17 SEPTEMBRE À PARTIR DE 13H30**

ROËZÉ SUR SARTHE

# COURSE DE VOITURES À PÉDALES

DANS LE CADRE DU CENTENAIRE DES 24 HEURES DU MANS

GRANDE PREMIÈRE À ROËZÉ

COURSE DE 14H À 17H  
BUVETTE SUR PLACE  
INSCRIPTIONS  
SI VOUS POSSEDEZ UNE VOITURE À PÉDALES, N'HÉSITEZ PAS À PARTICIPER !

RENSEIGNEMENTS À LA MAIRIE AU 02 43 77 26 22

ORGANISÉE PAR LE CONSEIL MUNICIPAL ET L'ASSOCIATION ASPV 72

OUVERT À TOUS GRATUIT





# Édito



Chers Roëzéennes et Roëzéens,

**Q**ue vous réservent ces nouvelles communales ? Nous vous avons préparé un dossier pratique qui regroupe tous les conseils et les aides qui vous sont destinés dans le cadre des économies d'énergies et de la transition verte. Profitez-en d'autant que ces solutions sont, pour la plupart, locales.

Améliorer votre cadre de vie, c'est votre souci, nous le voyons avec toutes les demandes de permis, de constructions, d'extensions et de déclarations de travaux, mais c'est aussi le nôtre dans nos investissements sur l'espace public. Nous avons aménagé de nouvelles aires de jeux pour les plus jeunes, près de l'école élémentaire, près du city-stade et remis aux normes celle près du gymnase. Le chemin de la boucle ludique a été rénové pour faciliter l'accès aux jeux pour les enfants et aux agrès pour les plus grands. Les deux cours des écoles publiques ont été réaménagées. Toujours au titre des travaux, pour les camping-caristes qui ne pouvaient plus accéder près de la rivière, nous avons réalisé un parking et une aire de pique-nique près de la salle polyvalente.

Roëzé a décoré symboliquement la vitrine de sa Mairie pour le centenaire des 24 heures. N'oubliez pas que juste à côté, nous avons installé un écran tactile interactif qui reprend tout l'affichage obligatoire qui était auparavant dans les vitrines sur le pignon de la mairie. Pour ceux d'entre vous qui ont accès à Internet, toutes ces informations sont également disponibles sur le site de la commune [www.roeze.fr](http://www.roeze.fr).

Le cadre de vie c'est bien, mais c'est mieux quand il s'y passe quelque chose ! 2023 est une année riche en événements organisés par votre commune, vous en découvrirez de nombreux dans ce journal. Merci à tous ceux qui s'engagent pour que ces manifestations soient accessibles à tous, le conseil municipal, les conseils jeunes et seniors, ainsi que les agents municipaux et notamment la bibliothécaire.

Votre présence à nos événements locaux est un signe d'encouragement à la dynamique locale.

Je vous rappelle les trois prochains grands rendez-vous :

- le samedi 20 mai, une péniche-scène accoste à Roëzé, venez découvrir un spectacle rock interactif proposé par votre commune... c'est gratuit !
- le samedi 24 juin, nous fêtons l'été en musique. Venez aussi pour découvrir les missions et les manœuvres des pompiers et apprendre les gestes des premiers secours... gratuit !
- le samedi 15 juillet, le lendemain de notre feu d'artifice et du spectacle / bal populaire, nous vous proposons un nouveau spectacle de la troupe Hits Live et une exposition de voitures anciennes... encore gratuit !

Nous nous mobilisons pour vous ! Mobilisez-vous et bougez-vous POUR VOUS, pour votre santé physique et culturelle. Le confinement est terminé, nous avons retrouvé notre liberté, profitons-en !

**Catherine Taureau**  
Maire de Roëzé-sur-Sarthe



# Retour en images

Cérémonie des vœux municipaux 2023.



Opération "une naissance, un arbre".



Aménagement de la boucle ludique.

Déjeuner des séniors.



Spectacle de la troupe Hits Live.







Nouvelle aire de camping-car.



Le CMJ à la chasse aux œufs.



Le CMJ visite la caserne des pompiers de Parigné-le-Pôlin.



Course cycliste dans les rues de la ville.



# Animation locale

## Retour sur le Grand Marché de Noël

En décembre dernier, la Commune de Roëzé-sur-Sarthe a lancé son nouveau grand rendez-vous annuel sur deux jours : Le Grand Marché de Noël de Roëzé.



Cette fête, à vocation festive et familiale, a inauguré un nouveau site, l'ancien jardin de l'hospice qui nous est aimablement prêté par l'EHPAD. La Commune a durant l'automne, entièrement nettoyé et réaménagé le site avec une voie centrale permettant de déambuler en toute sécurité. De même une installation électrique sécurisée a été créée pour éviter les manques de puissance électrique des éditions précédentes.

### Une première édition

Le Grand Marché de Noël de Roëzé propose une déambulation descendant la rue de la Mairie, traversant l'ancien jardin de l'hospice, remontant le long du city-

stade et traversant le parking derrière la Mairie pour finir la boucle. Pour l'édition 2022, nous avons accueilli 42 exposants sur 55 emplacements, dans de nombreux domaines d'activités : les habits, la nourriture, les boissons, les loisirs créatifs, les idées cadeaux, les food-trucks, et des artisans locaux qui présentaient leurs savoir-faire. Sur le parking derrière la Mairie, petits et grands ont pu profiter des attractions foraines qui ont mobilisé tout cet espace. De nombreuses animations ont ponctué ces deux jours avec l'installation d'une sonorisation sur tout le site avec animateurs professionnels, des mascottes, sans oublier bien sûr la vedette des enfants, le Père Noël, que nous avons eu la chance d'accueillir le samedi et le dimanche. « *Il faut dire aussi que nous avons aménagé une petite maison à son intention, où, dans une ambiance magique, il a pu écouter chaque enfant et se prêter aux séances photos* » souligne Catherine Taureau, Maire. N'oublions pas le samedi soir, la déambulation musicale de Gangstar Fanfare avec son échassière, qui s'arrêtaient tout au long du parcours pour chanter et danser avec le public. Le dimanche, nous avons eu le plaisir de déambuler avec l'harmonie de Dollon et ses 25 musiciens, qui réchauffaient l'atmosphère, alors que le thermomètre affichait des températures bien de saison. « *L'idée de la Municipalité est de pérenniser cet évènement chaque année, sur deux jours dans un format convivial et pour tous les âges. Sans plus en dévoiler le programme, reprenez déjà les dates de l'édition 2023 : le samedi 9 décembre de 15h à 21h et le dimanche de 10 décembre de 11h à 17h* » invite Catherine Taureau.







## Un nouveau guide du lecteur

La bibliothèque municipale vient d'éditer un nouveau guide du lecteur que vous retrouverez dans les pages du présent numéro des Nouvelles Roëzéennes. Présentation.

Composé en dépliant trois volets, dans un format pratique et aux couleurs de l'établissement, le nouveau guide du lecteur de la bibliothèque municipale de Roëzé-sur-Sarthe est distribué à tous les foyers de la commune avec ce numéro de mai des **Nouvelles Roëzéennes**. « Décliné par ailleurs en marque-page, notre nouveau guide a été cofinancé par la Direction régionale des affaires culturelles des Pays de la Loire » déclare Catherine Taureau, Maire. « Nous l'avons souhaité



attractif et facile d'accès » précise-t-elle. Conditions d'accueil et d'emprunt, modalités d'inscription, composition des différents fonds, présentation des outils à disposition et des types d'animations proposées tout au long de l'année, le guide présente toute l'offre portée par la bibliothèque, sans pour autant fournir d'informations éphémères qui le rendraient caduque dès l'année prochaine. « J'invite donc les Roëzéens à le conserver et rappelle que notre bibliothèque est ouverte gratuitement à tous ! » dit le Maire.

## « Mortelle Adèle » : le coup de cœur BD jeunesse !

« **M**ortelle Adèle » est une série de bande dessinée jeunesse créée par le scénariste Antoine Dole (alias Mr Tan) et illustrée par Diane Le Feyer. « *Petits comme grands, découvrez cette héroïne au caractère bien trempé. Ne manquez pas non plus les aventures de son chat Ajax. À ne pas lire au premier degré ! La bibliothèque a rempli ses bacs avec tous les tomes* » invite Valérie Carré, bibliothécaire. Une invitation à laquelle ont répondu de nombreuses lectrices (et lecteurs !) et dont les témoignages sont unanimes : « *Prout atomique ! Quand Adèle parle, il y a toujours de l'humour et son visage est drôle* » indique l'une. « *«Mortelle Adèle»*,

*c'est dans mon top 10, je l'adore, elle est trop rigolote !* » renchérit l'autre. « *On aime cette BD parce qu'Adèle fait des bêtises bizarres qu'on ne peut pas les faire dans la réalité* » conclut la dernière. Vous savez donc ce qui vous reste à faire...



EN SAVOIR+ [www.mortelleadele.com](http://www.mortelleadele.com)

## Sur votre agenda

La bibliothèque municipale vous donne rendez-vous le samedi 07 octobre 2023 après-midi pour la pièce de théâtre humoristique « Épipurien », solo mortel pour un clown vivant. Bonne humeur garantie ! Une rencontre atelier aura lieu avec l'artiste en matinée. Gratuit sur réservation.

Laissez-vous porter par des lectures à voix haute, accompagnées de quelques notes de musique entre les pages :

- « **Quatre roues, VROUM...** » - Juin - 0-3 ans (assistantes maternelles, parents, enfants...) - Deux séances - Par Valérie et Éric.
  - « **Connais-tu Nelson ?** » - 18 novembre à 10h30 - Enfants et familles - Lectures bilingues français/anglais - Par Valérie, Marie-Claude et Éric.
  - « **Un café ? A Naples, au Japon, à la bibliothèque !** » - Date à définir - Adultes et ados - Extraits de livres, de chansons - Par Valérie et Éric.
- Si vous souhaitez participer, rendez-vous à la bibliothèque !

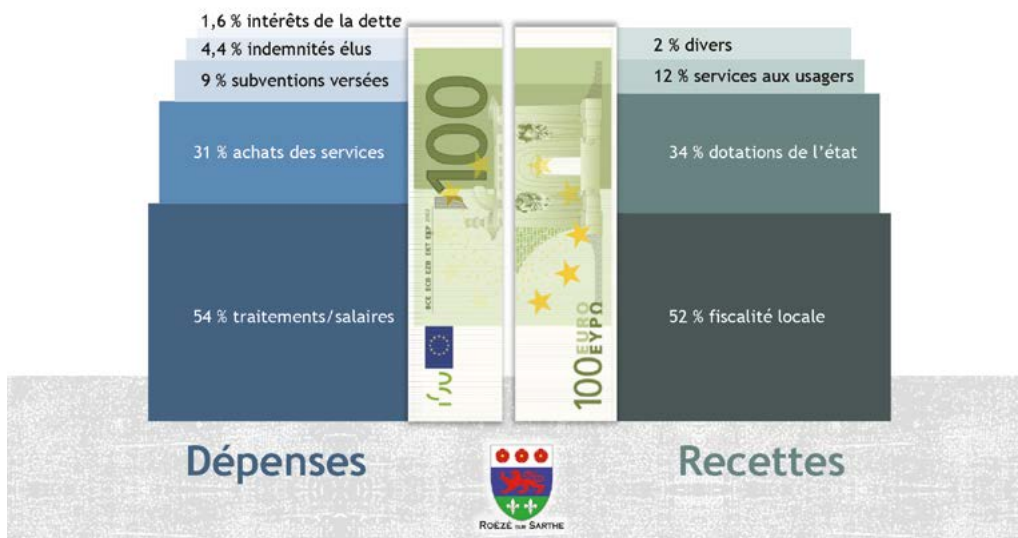


# Finances municipales

## Budget 2023

Le 14 avril dernier, le Conseil municipal de Roëzé-sur-Sarthe s'est réuni pour débattre de ses budgets. Comme chaque année, il s'agissait de valider les comptes de l'année 2022. Le budget communal pour l'année écoulée a représenté 1,6 million d'euros en dépenses de fonctionnement et 1,2 million d'euros en dépenses d'investissement. Voici la répartition des principaux postes de fonctionnement sur la base de 100 euros de recettes et 100 euros de dépenses.

En 2022, pour 100 € utilisés en fonctionnement sur notre commune :



L'année 2023 sera particulièrement ambitieuse d'un point de vue financier car de gros dossiers vont démarrer, notamment la construction de deux cellules commerciales sur la place Isaac de La Roche ainsi que le réaménagement complet de ce lieu de centralité.

Sur les 2 457 000 € d'investissement budgétés pour 2023, les principaux postes sont les suivants :

- Création des unités commerciales (tranche 2023).....820.800 €
- Rénovation de la place Isaac de La Roche (tranche 2023).....558.700 €
- Extension des bâtiments sportifs (tranche 2023).....182.500 €
- Annuité de remboursement du capital des emprunts en cours.....164.500 €
- Rénovation et requalification de l'éclairage public.....163.500 €
- Enfouissement et renforcement de réseaux d'électrification.....195.000 €
- Réfection de voiries en agglomération.....135.000 €
- Enfouissement des réseaux Telecom en fibre optique.....75.000 €
- Matériels pour l'ensemble des services communaux.....60.000 €

Les principales recettes permettant d'équilibrer ces investissements se répartissent comme suit :

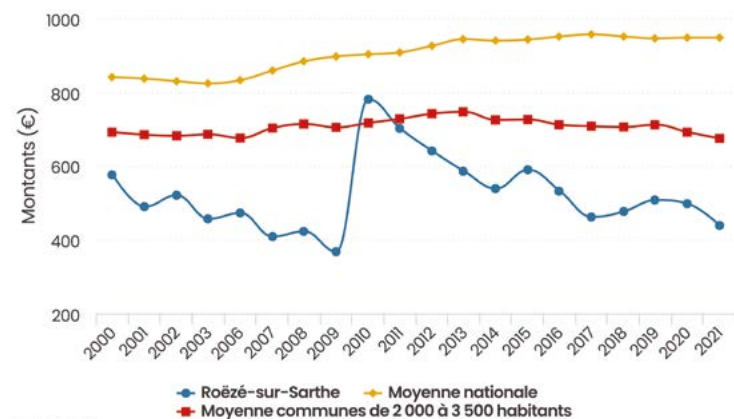
- Emprunt pour la place et les cellules commerciales.....935.000 €
- Subventions obtenues sur les projets en cours.....755.000 €
- Capacité d'autofinancement liée au résultat 2022.....610.000 €
- Remboursement de TVA.....164.000 €

Du point de vue de l'endettement, la plupart des emprunts souscrits dans le passé se terminent d'ici à 2030. Ce facteur se conjuguant à une bonne capacité d'auto-financement de la commune, nous sommes en mesure de souscrire un nouvel emprunt en 2023 pour les projets en cours, tout en terminant la mandature avec un niveau

de dette inférieur d'une part, à ce qu'il était en 2020 et inférieur d'autre part à la moyenne départementale des communes de même taille que la nôtre. Voici l'évolution de notre dette jusqu'en 2021, telle que l'on peut la trouver sur des sites Internet publics comme Le Journal du Net :

### Dette par habitant de Roëzé-sur-Sarthe

(Source : JDN d'après ministère de l'Economie)



© JDN 2023

De par cette bonne santé financière et tout en poursuivant l'investissement dans des projets structurants, vos élus ont souhaité maintenir les taux de la fiscalité locale pour la Taxe sur le Foncier Bati, qui n'a pas augmenté à Roëzé depuis 2010, de même que sur la Taxe sur le Foncier Non Bati qui n'a pas augmenté depuis 2004.



# Dossier : les aides aux particuliers



Nous avons souhaité dans ce dossier présenter un certain nombre d'aides financières locales, notamment pour favoriser le développement durable et les économies d'énergie, auxquelles vous pouvez prétendre selon votre situation. Votre commune, vos collectivités locales et l'État financent des actions pour la transition verte. Elles ne sont pas toujours très visibles pour nos habitants, d'où l'objet de ce dossier, personnalisé pour les Roëzéens.



**Dernière minute !** Le Centre communal d'action sociale (CCAS) de Roëzé-sur-Sarthe reconduit le dispositif de complémentaire santé communale qui permet de bénéficier d'une couverture sociale à des conditions tarifaires avantageuses. **Information : Angéline Hervéau** au **06 08 42 11 04**.



# Dossier : les aides aux particuliers

## Accompagnement personnalisé et conseils gratuits avec la plateforme SARHA

**S**ARHA est un service public proposé par le Pays Vallée de la Sarthe, cofinancé par notre Communauté de communes, ayant pour but d'accompagner les habitants du territoire dans leur projet de rénovation énergétique de leur logement, quel que soit leur niveau de revenus. SARHA propose un conseil neutre et gratuit aux habitants pour la rénovation thermique des logements ; le savoir-faire d'un ingénieur thermicien indépendant pour accompagner au mieux vos projets ; des permanences téléphoniques au 02 43 94 90 09 du lundi au vendredi de 12h à 17h, pour répondre à toutes vos questions (sur votre

projet, les aides possibles, comment réduire sa consommation d'énergie, contact fiable de professionnels, etc.) ; des rendez-vous individuels personnalisés, pour comprendre votre projet et vous accompagner pas à pas : formalités administratives, questions sur les aides financières possibles, interrogations techniques, etc. ; une visite de votre logement et un accompagnement jusqu'à la réalisation de vos travaux.



**EN SAVOIR +** [www.paysvalleedelasarthe.fr/renover-son-logement](http://www.paysvalleedelasarthe.fr/renover-son-logement)

## Aide financière aux travaux par votre Communauté de communes, abondée par votre Commune



**P**our compléter le dispositif SARHA auprès des propriétaires occupants modestes et très modestes, dans le cadre de son projet de territoire 2022-2035, la Communauté de communes du Val de Sarthe s'est donnée comme objectif d'aller vers un territoire plus sobre en faisant évoluer nos modes de vie. Cela passe notamment par la rénovation de l'habitat et la lutte contre la précarité énergétique dans les logements privés. Trois thématiques principales d'actions ont été identifiées pour répondre aux problématiques de son territoire : favoriser les rénovations énergétiques ; adapter les logements à l'âge et au handicap ; améliorer les conditions d'habitat des propriétaires occupants (lutte contre l'habitat indigne et très dégradé). Pour répondre à ces enjeux et susciter la décision d'engager les travaux en minimisant le reste à charge pour le propriétaire, la Communauté de communes a souhaité aider

financièrement ces derniers en complément des aides versées notamment par l'Anah. La plupart des Communes du Val de Sarthe, dont Roëzé-sur-Sarthe ont également choisi d'abonder financièrement au dispositif. Concrètement les aides financières versées s'adressent aux propriétaires occupants modestes et très modestes bénéficiaires d'une notification de subvention délivrée par l'Anah. L'aide financière de la Communauté de communes est cumulative avec l'aide octroyée par l'Anah et les autres aides financières nationales, régionales ou départementales le cas échéant. Les critères de l'Anah doivent impérativement être respectés pour bénéficier de l'aide de la Communauté de communes. Pour les propriétaires occupants :

	Propriétaires occupants	Taux d'aide de la Communauté de communes	Plafond de travaux hors TVA	Aide max. de la Communauté de communes
Rénovation énergétique globale MaPrimeRénov Sérénité	Modestes	15 %	30 000 €	4 500 €
	Très modestes	20 %	30 000 €	6 000 €
Adaptation au vieillissement ou au handicap	Modestes	15 %	20 000 €	3 000 €
	Très modestes	20 %	20 000 €	4 000 €
Habitat indigne ou très dégradé	Modestes	20 %	50 000 €	10 000 €
	Très modestes	25 %	50 000 €	12 500 €

**EN SAVOIR +** Plateforme SARHA : 02 43 94 90 09



## Conseil gratuit avec un architecte ou un paysagiste

**L**e Conseil d'Architecture, d'Urbanisme et de l'Environnement de la Sarthe (CAUE) organise chaque quatrième vendredi du mois, une permanence à Roëzé-sur-Sarthe, dans les locaux des services tech-



niques de la Communauté de communes du Val de Sarthe, zone de la Bodinière. Leurs architectes et paysagistes concepteurs vous reçoivent, sur rendez-vous, pour vous conseiller sur tous vos projets de construction, d'extension, d'aménagement intérieur, de restauration, d'aménagement de jardin, de plantations, de traitement des limites, de terrasse ou d'adaptation du logement au handicap, de façon qualitative et dans le respect de l'environnement. Ils vous aident à déterminer vos besoins et à réaliser une bonne insertion de votre construction dans le site environnant. Ils vous conseillent dans le choix des volumes, des matériaux, des couleurs et ils vous guident également dans vos démarches administratives.

**EN SAVOIR +** 02 43 83 99 93

## Subvention pour la restauration du bocage

**L**e département de la Sarthe sensibilise les habitants du territoire à la préservation du bocage. À ce titre, différentes fiches actions ont été réalisées concernant la création ou restauration de mare, la création d'arbres têtards, la plantation d'arbres isolés ou en verger, la plantation de haies ou de bosquets ou encore l'agroforesterie. Toutes ces actions sont accessibles au plus grand nombre notamment les particuliers et les agriculteurs et peuvent bénéficier de subventions. Par exemple le

département peut subventionner les haies à hauteur de 2 € par mètre linéaire et les bosquets pour 2 € par jeune plant. L'aide peut monter à 6 € par arbre champêtre voire 15 € pour un arbre fruitier, plafonnée à 30 arbres maximum. Pour en savoir plus et télécharger les différentes fiches, rendez-vous sur le lien suivant : [www.sarthe.fr/developpement-territoires-environnement/patrimoine-naturel-biodiversite/bocage](http://www.sarthe.fr/developpement-territoires-environnement/patrimoine-naturel-biodiversite/bocage)

**EN SAVOIR +** 02 44 02 40 43

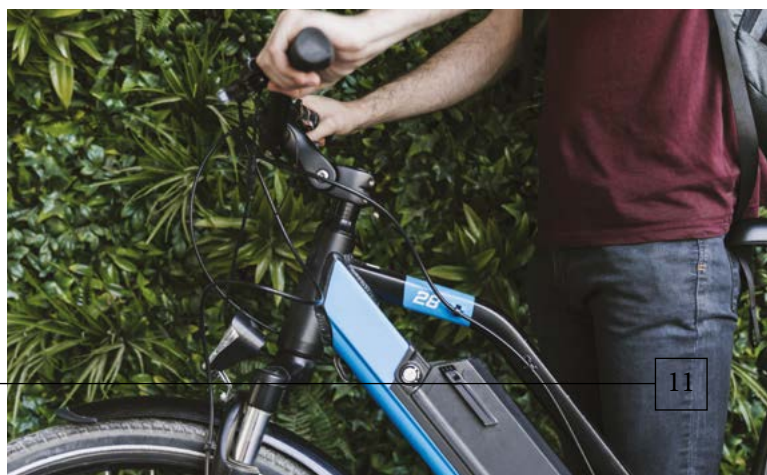
## Subvention pour l'achat d'un vélo électrique

**D**ans le cadre de la transition énergétique, l'État a revu sa prime à la conversion 2023. En effet, si vous achetez un vélo classique ou électrique, vous pouvez, sous réserve d'éligibilité, bénéficier d'une aide financière. Les critères d'attribution ont été revus, à partir du 1<sup>er</sup> janvier 2023 afin d'élargir l'aide financière aux ménages les plus modestes. Vous êtes éligibles si vous disposez d'un revenu fiscal de référence par part, inférieur à 14 089 €. Si vous avez plus de 18 ans, que vous résidez en France et que vous possédez des ressources inférieures à ce plafond, ou encore que vous êtes en situation de handicap, vous êtes éligible à cette aide. Les montants des aides sont disponibles sur [www.agence-france-electricite.fr/actualites/bonus-velo](http://www.agence-france-electricite.fr/actualites/bonus-velo). Pour recevoir cette aide financière, il faut déposer sa requête dans les six mois après la date de

facturation du vélo, sur le site ministériel dédié : [www.primealaconversion.gouv.fr/dboneco/accueil](http://www.primealaconversion.gouv.fr/dboneco/accueil)

**EN SAVOIR +** [www.agence-france-electricite.fr/actualites/bonus-velo](http://www.agence-france-electricite.fr/actualites/bonus-velo)

**EN SAVOIR +** [www.primealaconversion.gouv.fr/dboneco/accueil](http://www.primealaconversion.gouv.fr/dboneco/accueil)





# Dossier : les aides aux particuliers

## Subvention pour l'achat d'un récupérateur d'eau de pluie

**L**e Conseil Départemental de la Sarthe aide les particuliers, qu'ils soient propriétaires ou locataires, dans l'acquisition d'un récupérateur d'eau de pluie. Ces réservoirs ont une double utilité : réduire l'impact des fortes pluies dans les réseaux d'assainissement en captant l'eau en amont et redistribuer cette eau captée pour l'arrosage des plantations lors d'épisodes de sécheresse. L'aide correspond à l'acquisition du réservoir et du matériel de raccordement. Elle représente 50 % de la facture et son montant peut varier de 100 à 500 €. Ainsi, la demande d'aide ne peut être réalisée que si la dépense est de 200 € TTC minimum. Pour ceux qui utilisent l'eau du robinet pour arroser leur jardin, l'acquisition de ce système permettra aussi de faire quelques économies sur leur facture d'eau potable. La subvention ne peut concerner qu'une première installation de ce type et l'achat doit être postérieur au 1<sup>er</sup> novembre 2022. Le réservoir doit avoir une capacité minimale de 1 m<sup>3</sup>,

être opaque et être d'une couleur adaptée à l'environnement. Pour réaliser cette demande, vous devez fournir les éléments suivants : dossier de demande ; attestation sur l'honneur qu'il s'agit de votre première installation de réservoir et vous engageant à respecter les règlements en vigueur ; justificatif de domicile de moins de trois mois ; copie d'une pièce d'identité ; RIB ; plan pour la ou les cuves enterrées ; photos avant et après l'installation ; factures justifiant l'achat, qui doit impérativement être réalisé dans un commerce situé dans le département de la Sarthe. Vous pouvez retrouver le dossier de demande ainsi qu'un modèle d'attestation sur le site internet du Département : <https://www.sarthe.fr/developpement-territoires-environnement/sarthe-durable>. Vous pouvez aussi vous rendre en Mairie où le dossier de demande pourra vous être fourni.

EN SAVOIR + [www.sarthe.fr](http://www.sarthe.fr)

## France services avec l'association Dépar

**L'**association Dépar assure des permanences sur rendez-vous à la gare de Voivres-lès-Le Mans pour accompagner les usagers dans de nombreuses démarches en ligne : permis de conduire,

documents d'identité ou de sécurité sociale, retraite, emploi, allocations familiales, impôts...

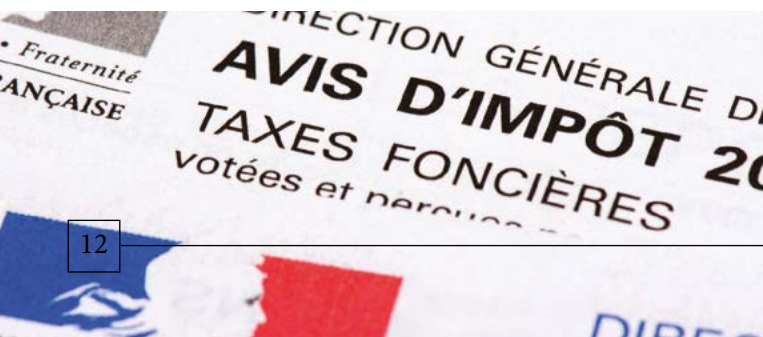
EN SAVOIR + [www.associationdepar.com](http://www.associationdepar.com)

## Exonération de taxe foncière sur les propriétés bâties

**L**e conseil municipal de Roëzé-sur-Sarthe renouvelle annuellement sa délibération du 27 septembre 2007, qui permet d'exonérer de 50% de taxe foncière, les logements achevés avant le 1<sup>er</sup> janvier 1989 et qui ont fait l'objet d'une rénovation énergétique. Cette exonération est valable 3 ans à compter de l'année qui suit celle du paiement de la dernière facture des travaux. Cette exonération ne peut pas être renouvelée au cours des dix années suivant l'expiration de la période d'exonération. Il existe deux cas de figure pour présenter une demande d'exonération : si pour l'année précédant la demande, le montant total des dépenses

est supérieur à 10.000 € par logement ; si au cours des trois années précédant la demande, le montant total des dépenses est supérieur à 15 000 € par logement. Pour bénéficier de cette exonération, vous devez déposer avant le 1<sup>er</sup> janvier de la première année à compter de laquelle l'exonération est applicable, auprès du service des impôts du lieu de situation des biens, une déclaration sur papier libre comportant tous les éléments d'identification des biens dont la date d'achèvement du logement (avant le 1<sup>er</sup> janvier 1989). Cette demande doit être accompagnée des éléments justifiant de la nature et du montant des dépenses. Les abattements et exonérations énumérés ci-dessus se font uniquement sur la part communale de la taxe foncière sur les propriétés bâties. Vos élus municipaux n'ont pas la compétence sur les autres parts ! Pour plus d'information, contactez le Centre des impôts de La Flèche au 02 43 48 54 10.

EN SAVOIR + [www.impots.gouv.fr](http://www.impots.gouv.fr)



# Cadre de vie



## De nouveaux aménagements pour embellir Roëzé

**En début d'année, la commune de Roëzé-sur-Sarthe a réalisé plusieurs aménagements pour embellir la cour de l'école et les espaces de convivialité. Visite guidée.**

À l'école élémentaire du Chemin de l'Être, des travaux ont permis d'agrandir la cour de 150 m<sup>2</sup>. Cela porte à 350 m<sup>2</sup> les espaces verts au sein de l'école. Du gazon a été ensemencé pour densifier le tapis de verdure et six carrés potager ont été installés. Les enfants pourront y planter des légumes et des plantes aromatiques. Deux dalles ont aussi été posées pour accueillir les trois tables de pique-nique de l'école. Ce projet étudié en concertation avec les équipes enseignantes a été réalisé par les employés communaux, avec l'aide d'Alain Lalande (conseiller municipal), Patrick Brion (adjoint au Maire en charge des travaux communaux), et de quatre jeunes dans le cadre des chantiers « Argent de poche » : Quentin Dubois, Ethan Quéru, Lilian Livet et Arthur Rivaud Auray. « *Trois arbres ont également été plantés afin de verdir la cour et redonner une place à la nature : un érable plane, un cerisier fleur du Japon et un charme commun. Ils ont été achetés dans le cadre d'un groupement de commande porté par le Département de la Sarthe et ont fait l'objet d'une subvention départementale* » décrit Patrick Brion. En parallèle, la Commune a souhaité sécuriser le portail d'accès pour les secours d'urgence, en renforçant et stabilisant le sol de l'entrée réservée aux pompiers pour éviter tout enlèvement et effacer les grandes flaques d'eau qui se créaient lors des jours de pluie.

### **Coup de neuf sur les espaces de convivialité**

Début 2023, les espaces de convivialité ont bénéficié de travaux d'embellissement. La boucle ludique a fait peau neuve avec la réfection de la couche de surface sur l'intégralité des 950 mètres. Concernant le chemin de halage, la poursuite de ce cheminement vers La Suze-sur-Sarthe est toujours d'actualité et permettra à terme de relier Fillé-sur-Sarthe à La Suze-sur-Sarthe en passant par Roëzé-sur-Sarthe, soit plus de 9 km de balade le long de la Sarthe entre les trois communes. Par ailleurs, deux nouvelles aires de jeux ont été prévues pour les enfants : l'une à proximité de l'école élémentaire pour les 1 à 6 ans, l'autre au niveau du City Stade pour les 3 à 12 ans. L'aire de jeux à côté du gymnase, vieillissante, a été dotée de structures neuves. Coût total de l'acquisition des jeux pour les trois aires : 10 539 € HT. Les terrassements et les clôtures ont été réalisés par les agents du service technique municipal. À noter : des tables de pique-nique ont été installées sur l'aire de stationnement des camping-cars située entre l'EHPAD et la salle polyvalente et à proximité du cours d'eau Orne Champenoise. Concernant les déplacements doux et les balades, de nombreux chemins ont été créés, notamment entre la boucle ludique et la route de la Suze. Le Conseil municipal souhaite poursuivre cette démarche et développer d'autres chemins à travers la commune. Les élus invitent les Roëzéens à emprunter le plus possible ces chemins, à pied ou à vélo, pour tous les trajets réalisés à l'intérieur de l'agglomération.



# Vie scolaire / animation

## De nombreuses actions menées par le CMJ

Entre les visites, les réunions, la préparation de divers événements, le Conseil Municipal Jeunes s'investit au quotidien pour améliorer le cadre de Roëzé-sur-Sarthe. Zoom sur ces jeunes qui s'engagent.



« **N**otre rôle est d'apporter à la commune des idées et de proposer des événements dans un objectif de bien vivre ensemble » déclare Jules, Conseiller Municipal Jeunes. Il ajoute : « nous collaborons avec de multiples partenaires. Par exemple, nous participons à la création des menus du restaurant scolaire en étant le relais de nos camarades de classe, nous travaillons avec le cuisinier, Madame le Maire, les parents d'élèves et les agents communaux... »

### Un CMJ actif

« Depuis le début de l'année, le CMJ a participé activement à de nombreux projets » se réjouit Catherine Tureau, Maire. En témoigne notamment leur visite de la caserne de pompiers de Parigné-le-Pôlin le 25 février dernier. « Ils ont visité la caserne et son fonctionnement interne, découvert le métier de pompiers, ainsi que les gestes de premiers secours ». Quelques jours avant, les jeunes avaient proposé un après-midi jeux intergénérationnels, à la fois avec les enfants, les assistants maternels, les résidents du foyer Maurice Dachary et de la maison de retraite. Lors de la Journée citoyenne, ils ont fabriqué des nichoirs. « Ils sont aussi présents lors des cérémonies officielles et ils participent cette année à l'opération "Une naissance, un arbre" avec le Conseil des Séniors et les élus municipaux » ajoute Madame

le Maire. Pour la première fois, le Conseil Municipal Jeunes a souhaité créer un événement à l'occasion de Pâques : une chasse aux œufs. Le 16 avril au matin, tous les enfants et les parents se sont réunis dans le jardin de l'hospice pour participer. « Nous avons préparé une décoration pour l'événement et nous avons caché des œufs avant que les personnes arrivent » explique Jade, Conseillère Municipale Jeune. Une belle réussite !

### Zoom

Le Conseil Municipal Jeunes donne rendez-vous aux Roëzéens pour la grande fête de l'été le samedi 24 juin à partir de 18h00. « En collaboration avec le Conseil Municipal des Séniors, nous proposons une fête dans le jardin de l'hospice » dit Jade. Au programme : musique, soirée mousse, structure gonflable géante, stand de maquillage, restauration sur place et animation des sapeurs-pompiers de La Suze-sur-Sarthe. « Une soirée qui sent bon l'été ! » annoncent en chœur les jeunes.

## Retour de la serviette en tissu au restaurant scolaire

**En continuité avec sa politique éco-responsable, la ville de Roëzé-sur-Sarthe a supprimé les serviettes jetables en papier dans son restaurant scolaire et invité les familles à revenir à la serviette lavable en tissu.**

**D**epuis le 16 janvier dernier, il n'y a plus de serviettes en papier dans le restaurant scolaire de Roëzé-sur-Sarthe qui accueille tous les élèves des écoles maternelles et élémentaires de la commune. « *La Municipalité a invité les familles à revenir à la serviette lavable en tissu en fournissant deux serviettes par élève* » rappelle Catherine Taureau, Maire. Pour accompagner ce changement, une pochette en coton 100% naturel a été offerte à chaque enfant pour ranger sa serviette. De couleur beige, la pochette peut être facilement personnalisée.

### Plus efficace, plus écologique

« *Posée sur les genoux ou attachée autour du cou, la serviette en tissu protège mieux les enfants qu'une serviette en papier* ». De plus, supprimer les serviettes en papier se traduira dans le restaurant scolaire de Roëzé-sur-Sarthe par une baisse de 116 kg de déchets par année scolaire. « *Plus efficace, plus écologique, ce changement est en droite ligne avec nos politiques publiques éco-responsables* » conclut Catherine Taureau.



## En bref

À 51 ans, Stéphane Hardy a pris les rênes de la cuisine du restaurant scolaire de la commune en janvier 2023. Auparavant chef-cuisinier à la cantine de Auvers-le-Hamon où il préparait 140 repas chaque jour, Stéphane Hardy a voulu relever un nouveau challenge en rejoignant Cathy Pujol au restaurant de Roëzé-sur-Sarthe et ses 200 assiettes quotidiennes. Souriant et motivé, il aime travailler des produits frais et locaux pour confectionner des plats qui jouent avec les saveurs, les couleurs. Chaque jour, il prend le temps d'être en salle pour recueillir l'avis des enfants, et les accompagner à découvrir de nouveaux goûts. Dynamique et sportif, Stéphane Hardy est également sur son temps libre un bénévole qui s'engage au sein du Comité Handisport de la Sarthe, ainsi qu'à l'organisation des Foulées de La Suze. Après quelques mois, les enfants le connaissent déjà bien et sont ravis de le retrouver chaque midi pour un bon repas.





# Petite enfance

## Un Lieu d'accueil enfants parents (LAEP) à Roëzé-sur-Sarthe

Ouvert depuis le 1<sup>er</sup> février au 5 rue de l'Être, « Au P'tit Hêtre » est un nouveau lieu d'accueil pour les familles. Mis en place par la Communauté de communes du Val de Sarthe, cet espace se veut éducatif et ludique.



« **L**e Lieu d'accueil enfants parents (LAEP) reçoit les familles ayant des enfants âgés entre 2 mois et demi et 4 ans. Il est ouvert à tous ceux qui souhaitent échanger, aussi bien avec leurs enfants qu'avec des professionnels de la Petite Enfance », explique Catherine Taureau, Maire. Le principe du LAEP est simple : permettre aux parents de prendre le temps avec son enfant, dans un cadre à la fois professionnel et familial. Ainsi, les familles peuvent jouer, se détendre, rencontrer d'autres parents et enfants, dans un environnement propice à la découverte pour les plus petits. « Le LAEP est ouvert tous les mercredis matin (hors vacances scolaires et jours fériés) sur deux tranches horaires différentes : de 09h00 à 10h30 et de 10h30 à 12h00 » ajoute le Maire.

### Un espace géré par une équipe de professionnels

« Au P'tit Hêtre » est piloté par une équipe pluridisciplinaire issue de diverses professions liées à la petite enfance. « Les agents assurent l'accueil et sont à l'écoute des parents et des enfants. Ils sont présents pour les éventuelles questions liées à l'éducation » développe Catherine Taureau. Travaillant dans un souci de neutralité bienveillante, ils accompagnent aussi bien les enfants que les parents. « Ils peuvent notamment répondre aux questionnements concernant la sé-

paration liée au travail, à la crèche ou encore à l'école » rajoute la Maire.

### Découvrir « Au P'tit Hêtre »

Ce nouveau lieu d'accueil expérimental reçoit les parents et/ou les représentants légaux des enfants, habitant sur le territoire du Val de Sarthe. « L'accès est libre et gratuit. Les familles restent anonymes. Le LAEP ne demande pas de formalité administrative » souligne Catherine Taureau. Les parents sont responsables de leurs enfants pendant la séance, et ne peuvent s'absenter. Par ailleurs, les adultes doivent prévoir le nécessaire d'hygiène, comme les couches ou les collations. « La participation se déroule dans le respect du matériel mis à disposition et dans le respect de l'exploration de l'enfant » commente le Maire. Enfin, il est demandé que les téléphones portables ne soient pas utilisés lors de ce moment, dans un souci de partage.

### Contact

guichetfamilles@cc-valdesarthe.fr  
02 43 83 52 41

## Alain Daniel : plus de 50 ans d'engagement associatif

Né au Mans en 1947, le Roëzéen Alain Daniel est engagé dans la vie associative locale depuis 1971. Un parcours exemplaire salué, entre autres, par la médaille d'or du Ministère de la Jeunesse et des Sports.

**A**lain Daniel a toujours fait du sport. D'abord du tennis de table et du handball dans sa prime jeunesse, puis du football, mais c'est dans le judo qu'il s'est le plus illustré. « J'ai débuté le judo pendant mes études secondaires et je n'ai plus jamais arrêté, que ce soit en pratiquant ou en encadrant » témoigne Alain Daniel. Il poursuit : « mes premiers engagements associatifs remontent à 1971 : travaillant dans la région parisienne, j'étais membre du Comité directeur d'une équipe de football et en même temps membre du Conseil syndical de la résidence où j'habitais. » De retour dans sa Sarthe natale à Roëzé-sur-Sarthe à partir de 1985, Alain Daniel entre au Comité directeur du Judo Club Suzerain en 1990. Il en devient Vice-président de 1991 à 1993, Président de 1993 à 2018, Secrétaire en 2019, puis de nouveau « simple » membre en 2020. Alain Daniel est par ailleurs membre de l'association Country Line Dance du Mans depuis 2006 (il en est actuellement le Secrétaire), il a participé au Comité local d'urbanisme de Roëzé-sur-Sarthe, et il a fait partie du premier voyage humanitaire organisé par la commune en Roumanie en 1990. Des engagements forts et continus.

### De nombreuses distinctions

Outre des récompenses attribuées par la commune pour son engagement associatif, Alain Daniel a reçu les plaquettes de la Fédération des Médaillés de la Jeunesse et des Sports (bronze en 2008, argent en 2013, or en 2018). « En retraite depuis 2002, je suis entré cette même année au Comité départemental des Mé-

daillés de la Jeunesse, des Sports et de l'Engagement Associatif en qualité de Vice-président en charge de la remise des médailles officielles, poste que j'occupe toujours » indique Alain Daniel. Ses 52 ans d'engagement ont par ailleurs été distingués par les médailles ministérielles de la Jeunesse, des Sports et de l'Engagement Associatif (bronze en 2002, argent en 2006, or en 2019). « De longues années qui sont passées bien vite et qui m'ont permis de faire de belles rencontres comme par exemple en 2018 pour le gala de judo de La Suzer-sur-Sarthe où l'on recevait Cyrille Maret, médaillé de bronze à Rio en 2016 et Marie-Ève Gahié, championne du monde à Budapest en 2017 [photo ci-dessous, où figure également, au micro, Mélanie Percheron, Roëzéenne, ancienne membre du Judo Club Suzerain qui travaille à la Fédération et qui est arbitre internationale] » confie Alain Daniel.

### L'engagement pour les autres

« Les récompenses ne sont pas une fin en soi bien sûr. Pour moi, elles mettent juste en lumière la valeur du bénévolat, de l'esprit de solidarité, du partage, de l'engagement pour les autres » précise Alain Daniel. Il conclut : « nous observons depuis quelques années un certain essoufflement de ce sens du collectif. C'est dommage car ces expériences donnent beaucoup de plaisir, développent le goût des responsabilités, renforcent les liens sociaux. J'invite tous les jeunes et moins jeunes habitants de Roëzé-sur-Sarthe (et d'ailleurs !) à se rapprocher du tissu associatif local et à s'engager dans ces instances. Ils y gagneront de belles choses ! »





# Agenda

## MAI

### ■ Péniche La Toue scène

20 MAI - 18H30

- Base nautique
- (Voir ci-dessous)

## JUIN

### ■ Congrès départemental des anciens combattants

18 JUIN - 10H00

- Parvis de la Mairie

### ■ Fête de l'été

24 JUIN - 18H00

- Jardin de l'hospice

### ■ Gala de zumba

24 JUIN

- Salle polyvalente

## JUILLET

### ■ Fête nationale

14 JUILLET - À PARTIR DE 19H

-Spectacle Hit's Live "À travers les tubes"

-Défilé "les allumés de Roëzé"

-Feu d'artifice

-Bal populaire

15 JUILLET - À PARTIR DE 19H

-Spectacle Hit's Live "Cœur 80"

-Exposition de voitures anciennes

• Jardin de l'hospice

Fête foraine et restauration sur place

### ■ Festival La Belle Virée

23 JUILLET - 16H00

- Complexe sportif

## SEPTEMBRE



### ■ Course de voitures à pédales

17 SEPTEMBRE - 13H00

- Parking, 5 rue de l'Étre

### ■ Journée citoyenne

23 SEPTEMBRE

- Salle polyvalente

## OCTOBRE

### ■ Loto des pompiers

14 OCTOBRE AU SOIR

- Salle polyvalente

### ■ Cérémonie Sidi Brahim

15 OCTOBRE - 11H

- Parvis de la Mairie

### ■ Thé dansant

18 OCTOBRE - 14H30 À 16H30

- Salle polyvalente

Gratuit

## NOVEMBRE

### ■ Cérémonie 1914-1918

11 NOVEMBRE - 11H

- Parvis de la Mairie

### ■ Dîner dansant du club de football

18 NOVEMBRE

- Salle polyvalente

### ■ Collecte de la banque alimentaire

24 ET 25 NOVEMBRE

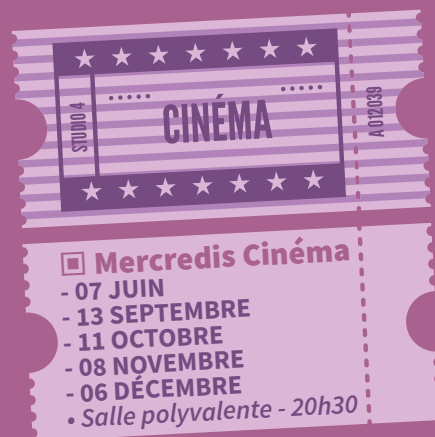
- Commerces locaux

## DÉCEMBRE

### ■ Marché de Noël

09 ET 10 DÉCEMBRE

- Jardin de l'hospice



## Concert gratuit le 20 mai prochain en bord de Sarthe

Le Département de la Sarthe et Sarthe Tourisme souhaitent encourager la valorisation de la Sarthe navigable auprès des habitants, des excursionnistes et des touristes. En plus de la programmation estivale d'expositions photographiques au niveau de la maison éclusière de Roëzé-sur-Sarthe, cette année, une scène itinérante sur un bateau fera escale dans notre commune. La Toue Scène est un concept de bateau-scène qui a été aménagé sur une toue traditionnelle en bois de 15m par 4,30m et qui propose sur son toit, une scène de 28 m<sup>2</sup> pour accueillir les artistes. Le bateau a obtenu le label de Bateau d'Intérêt Patrimonial le 14 octobre 2021. Plusieurs concerts seront programmés tout au long de la Sarthe navigable, du 20 au 29 mai. Dans le cadre de cet appel à projet culturel, la commune de Roëzé-sur-Sarthe a choisi de programmer une soirée concert en plein air sur les rives de la Sarthe, avec la compagnie Gangstar Fanfare. Ces artistes sarthois – que vous avez croisés au marché de Noël sous forme de déambulation – nous proposerons un spectacle rock interactif avec le public : Back to the Rock. En partenariat avec Aventure Nautique qui accueille cette manifestation sur le site du camping et qui vous proposera boissons et petite restauration, nous vous invitons le samedi 20 mai 2023 de 18h30 à 21h30. Spectacle gratuit, tout public (à l'attention des plus jeunes enfants, il est à rappeler que les berges de la rivière ne sont pas sécurisées).



# Focus sur Aventure Nautique

## Du nouveau chez Aventure Nautique

Installé depuis quelques années à La Suze-sur-Sarthe puis Roëzé-sur-Sarthe, Jacques Despierres développe des offres diversifiées pour la nouvelle saison de la base de loisirs nautiques. Revue de détail.



« **L**es réservations des bateaux sans permis ont commencé le 15 avril. Ces bateaux sont la base d'Aventure Nautique, ils lancent toujours la saison » débute Jacques Despierres, gérant. Pour 2023, une nouveauté est au programme : « j'organise un "bateau apéro" entre 18h30 et 20h00. C'est l'heure parfaite pour se détendre entre amis ou en famille et dans un cadre atypique ». Cette proposition est en lien avec la création d'un bar snack. Des terrasses ont été installées pour profiter du cadre. « Des tentes avec un style chapiteau permettront d'avoir un terrain ombragé » dit Jacques Despierres.

### Ouverture du camping

En plus du bar, Aventure Nautique ouvre pour la première fois un camping. Situé juste derrière l'espace de location de bateaux et la terrasse, il est doté de dix tentes glamping avec terrasses. « Chaque tente possède un aménagement basique : lit, table... Les campeurs n'auront rien à apporter à part leurs draps ! » explique le gérant. Pour accueillir au mieux les visiteurs, l'ancienne réception est devenue une cuisine commune : « un frigo, un micro-onde et des plaques sont mis à disposition pour pouvoir cuisiner dans les meilleures conditions » dit Jacques Despierres qui se réjouit déjà du succès du camping : « nous étions au complet lors du week-end du Grand prix moto. Et il me reste seulement quelques places pour les autres week-ends liés aux 24 heures du Mans. Il est bien sûr toujours

possible de réserver jusqu'à la mi-septembre ».

### Escape game

Par ailleurs, de nouveaux loisirs sont également mis en place, notamment un espace game. « Je prévois l'ouverture pour la mi-mai. C'est une activité 100% terrestre, qui se déroulera en plein air sur le site d'Aventure Nautique » développe Jacques Despierres. L'escape game aura pour thème la piraterie : « "le coffre maudit", pour être exact. Les participants devront chercher le trésor et découvrir comment conjurer le sort ». Ce jeu est principalement à destination des adultes même si des familles peuvent participer. « Des groupes pourront jouer en même temps pour se challenger » ajoute le gérant. Les activités type paddle, canoë et kayak restent toujours d'actualité. « Je propose aussi du surf électrique et de la location de vélo. Pour le canoë, le kayak et le paddle, j'ai renforcé mes équipements » conclut Jacques Despierres.

EN SAVOIR + [www.aventurenautique.fr](http://www.aventurenautique.fr)

## Contact

[aventurenautique72@gmail.com](mailto:aventurenautique72@gmail.com)  
06 52 04 18 72



**JARDIN  
DE L'HOSPICE**



**ROËZÉ SUR SARTHE**

**SAMEDI 24 JUIN  
À PARTIR DE 18H**

# Grande Fête de L'été



**ÉCOLE AGOSTINI DU MANS  
ÉCOLE DE BATTERIE MICHEL HAMAYON**

**BOUM DES JEUNES  
MOUSSE - STRUCTURE GONFLABLE**

**RESTAURATION SUR PLACE  
PICNIC - BARBECUES À DISPOSITION  
SPÉCIALITÉS CRÉOLES SAOUFÉ**

**STAND MAQUILLAGE**

**ANIMATION AVEC LES POMPIERS  
DE LA SUZE-SUR-SARTHE**

**RENSEIGNEMENTS  
À LA MAIRIE  
AU 02 43 77 26 22**

**FÊTE ORGANISÉE PAR  
LE CONSEIL MUNICIPAL DES JEUNES  
ET LE CONSEIL MUNICIPAL DES SENIORS**

**TOUS PUBLICS  
GRATUIT**