



Dossier : pour une
alimentation de qualité

Sommaire

Édito	03	Aménagements - Travaux	12
Retour en images	04	Action médico-sociale	14
Bibliothèque	06	Vie locale	15
Conseil municipal jeunes	07	Civisme	17
Vie scolaire - Animation	08	Agenda	18
Dossier : pour une alimentation de qualité	10	Focus : Roëzados	19

SOLIDARITÉ

VENDREDI 24
SAMEDI 25
DIMANCHE 26
NOVEMBRE 2023

Roëzé-sur-Sarthe

**BANQUES ALIMENTAIRES
COLLECTE NATIONALE**

POINTS DE COLLECTE
ÉCOLES, PHARMACIE DE ROCHE, LA PARENTHÈSE, L'ÉPICERIE GOURMANDE À ROËZÉ-SUR-SARTHE
MAGAZINS ALDI ET NETTO À LA SUZE-SUR-SARTHE

RENSEIGNEMENTS
À LA MAIRIE
02 43 77 28 22

AVEC LE CCAS
LES ÉLUS
LES BÉNÉVOLES

MARCHÉ DE NOËL

09 ET 10 DÉCEMBRE
2023

Roëzé-sur-Sarthe

CONCOURS DE SOUPES

Dans le cadre du marché de Noël

Le Conseil Municipal Jeunes invite tous les habitants de Roëzé-sur-Sarthe à participer à un **concours de soupes** !

Vous avez une bonne recette de famille ?
Inscrivez-vous !

ORGANISÉ PAR LE CONSEIL MUNICIPAL JEUNES

INSCRIPTIONS À LA MAIRIE
02 43 77 28 22

OUVERT À TOUS



Édito

Chers Roëzéennes et Roëzéens,

Curieuse thématique que celle du dossier de ce journal : « pour une alimentation de qualité ». Il est malheureusement nécessaire de rappeler que globalement notre alimentation n'est plus aussi qualitative qu'avant ! Nos habitudes de vies et nos modes de travail d'aujourd'hui nous conduisent à moins cuisiner, à plus consommer des plats préparés, à utiliser des cuisines collectives d'entreprises ou à fréquenter des chaînes de restauration rapide. La restauration-plaisir a supplanté la cuisine-maison de nos mères et grand-mères. Or rapidité et facilité de consommation ne sont pas les meilleures amies de la qualité alimentaire, ni de notre santé.

« Depuis le 1^{er} novembre 2019, toute la restauration scolaire doit réglementairement proposer au moins un menu végétarien par semaine. » Malheureusement dans l'esprit de certains, quand tu manges VÉGÉ T'AS RIEN ! Eh bien à Roëzé-sur-Sarthe, au restaurant scolaire C'EST LE CONTRAIRE ! On transforme une contrainte en une opportunité pour y développer des plats originaux, des saveurs et des découvertes surprenantes pour nos enfants. Nos agents de cuisine ont été formés à l'utilisation de protéines végétales, très riches pour l'organisme et notamment pour les enfants. L'enjeu pour eux, ou plutôt le jeu, c'est de marier les saveurs et les textures qui sont capables d'épater les petits palais de nos 200 invités chaque midi à la restauration scolaire.

Quand on achète plus de protéines végétales (ce qui est recommandé par l'Institut national de recherche pour l'agriculture, l'alimentation et l'environnement), la commune économise de l'argent. Cette somme, nous avons choisi de la réinvestir dans l'achat de viande de qualité supérieure (locale et/ou bio), afin qu'au restaurant scolaire, les enfants puissent manger le meilleur. Dans un contexte budgétaire tendu notamment lié à l'augmentation du coût de l'énergie, la consigne politique a été sur Roëzé, d'augmenter pour 2023 le budget d'achat de

denrées alimentaires pour garantir « une alimentation de qualité ».

Soyons clairs, l'arrivée de notre nouveau chef de cuisine, formé et passionné de pratiques de cuisine saine et locale, a conduit la municipalité à amplifier notre démarche de qualité au profit de l'alimentation des enfants.

Comment pouvons-nous, comme citoyens, décliner cette évolution alimentaire au sein de nos foyers ?

- choisir de ne pas manger de viande à chaque repas, en privilégiant également les œufs et les protéines végétales ;

- choisir de manger de la viande à certains repas en s'assurant qu'elle soit locale et de très bonne qualité. Ces choix sont complémentaires et permettraient, si nous acceptons de cuisiner un peu plus, de baisser notablement notre budget alimentaire.

Pour aller plus loin dans cette démarche, le Pays Vallée de la Sarthe, dont notre commune est membre, propose un jeu pour les habitants, « le Défi à Alimentation Positive ». Il s'agit d'un accompagnement de 6 mois avec au programme : visites de fermes, échanges avec un nutritionniste sur l'intérêt des produits locaux et de qualité et leurs apports nutritionnels, cours de cuisine, jardinage, astuces pour consommer bio et pas cher, conseils anti-gaspi... Ce projet, gratuit pour les participants, est porté localement par l'association Se Nourrir Ensemble, que vous pouvez contacter pour vous inscrire à ce défi : par téléphone au 07 81 66 84 40 ou par mail senourriresemble@gmail.com.

Toujours dans le bien manger local, n'oubliez pas notre concours de soupes, organisé par le Conseil Municipal Jeunes à l'occasion du marché de Noël, le mois prochain !

Pour conclure, prenons soins de nous, prenez soin de vous, pour mieux vivre ensemble !

Catherine Taureau

Maire de Roëzé-sur-Sarthe



24 ans après le premier spectacle médiéval de la Beunèche, Aliénor, roëzéenne et jeune diplômée en événementiel, propose de faire revivre l'époque moyenâgeuse sur 2 jours à Roëzé-sur-Sarthe, sur un lieu d'exception méconnu... dans le cadre du programme des

Journées européennes du Patrimoine, les 21 & 22 septembre 2024.

L'idée est d'abord de créer une association afin de fédérer les habitants et toutes les bonnes volontés dans une aventure collective : l'animation d'un village médiéval au pied d'un manoir du XV^e siècle avec spectacle de joute équestre, ateliers et démonstrations de savoirs-faire, mangeaille et breuvages d'époque, espace d'animation pour les lutins, visites guidées toutes les heures... en soirée : cracheurs de feu et projections animées sur le manoir (entrée gratuite / produits locaux & bio / site zéro déchet).

Aliénor vous donne rendez-vous à la salle polyvalente pour construire cet évènement le 8 décembre à 20h30

Retour en images

Festival La Belle Virée



Grande Fête de l'été



Concert rock sur la Sarthe



Inauguration de l'aire de jeux « Le p'tit Train »



Accueil des nouveaux habitants



Fête nationale - 14 juillet



Fête nationale - 15 juillet



Journée citoyenne



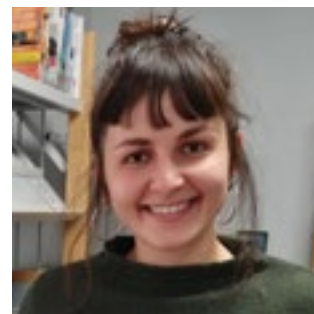
Course de voitures à pédales





Clémence, nouvelle agente à la bibliothèque

La bibliothèque a enregistré une nouvelle arrivée le 4 septembre : Clémence a rejoint Valérie à la bibliothèque. Après avoir travaillé plusieurs années auprès d'une compagnie de spectacle vivant au sein d'un théâtre, elle a décidé de se réorienter vers le milieu du livre et de se former au métier de bibliothécaire. Les premières impressions de Clémence sont fort positives : « *je suis très satisfaite de travailler dans cette bibliothèque, qui est très dynamique, et aussi un lieu où les gens se retrouvent, où ils aiment rester, un lieu de convivialité en somme !* »



« Sur la dalle » : le coup de coeur roman adulte

Red Vargas a livré une nouvelle enquête de son héros Adamsberg : « Sur la dalle ». Une intrigue à base de légendes et de références, avec de la poésie et de l'humour. Le style Rompol inventé par Fred Vargas fait son retour ! Laissez-vous guider rue du polar par Valérie et Clémence ! Le roman policier camouflé dans un sac à balades et vous partez près de Combourg... À suivre : le prochain sac à balades sera consacré à Van Gogh.



« Épipurien » : beau succès pour le spectacle annuel

Plus de 80 personnes ont assisté à « Épipurien », drôle de surprise party : la Caillasse, clown féminin, tombe amoureuse d'un squelette. Un cours d'anatomie, entre autres, a plongé le public dans l'absurde, le rire et autres émotions. Une performance, diront les spectateurs. Une surprise, diront des habitants à qui la Caillasse a rendu visite dans les commerces en compagnie de l'association « Se nourrir ensemble ».



Nouveau rendez-vous avec les habitants : le Café Bib

Le Café Bib est un nouveau rendez-vous pour les adultes à partir de 16 ans, à la bibliothèque ou hors les murs. Deux formats seront proposés, d'une durée d'une heure : « Les ¾ d'heures bilingues », pour écouter, parler et s'amuser en français / anglais ; et « L'express mots », rencontre et échanges avec un auteur, lecture de passage de livres, échange autour d'une recette, d'une information culturelle ou de loisirs. Les premiers rendez-vous sont fixés le **17 novembre à 20h** (¾ d'heures bilingues), le **24 novembre à 20h** (« L'express mots », rencontre/échange avec l'auteur François Garnier autour de son livre « Grande et petites histoires d'un village du Maine »). Par ailleurs, les séances proposées aux enfants à partir de 2-3 ans et à la famille se poursuivent : le **18 novembre à 10h30** avec « Do you know Nelson » et autres histoires de toutous en français-anglais, le **09 décembre à 10h30** avec des lectures de Noël. Inscriptions à la bibliothèque / nombre de places limité / Gratuit. Contact : bibliotheque-roeze@orange.fr / 02 43 14 72 60.



EN SAVOIR + <https://roeze-sur-sarthe.bibli.fr>

Conseil municipal jeunes

Le Conseil municipal jeunes à Paris

Une journée exceptionnelle à Paris le 17 mai dernier. Après une belle découverte du château de Vincennes et de son musée dédié aux chasseurs alpins le matin, Catherine Taureau, Maire et les élus du Conseil municipal jeunes, accompagnés de l'équipe municipale, des anciens combattants et des bénévoles de la ville de Roëzé-sur-Sarthe ont participé à la cérémonie à l'Arc de Triomphe. Ce fut un moment mémoriel fort pour tous. Chaque conseiller municipal jeune a déposé une rose sur la tombe du soldat inconnu, puis Catherine Taureau et Arsène ont ravivé la flamme.



Concours de soupes

À l'occasion du marché de Noël, le Conseil municipal jeunes (CMJ) organise un concours de soupes. L'inscription est ouverte à tous. Les participants doivent concevoir une soupe savoureuse. Toutes les préparations seront proposées aux visiteurs du marché de Noël sur le stand du CMJ. Un jury goûtera toutes les soupes pour désigner les vainqueurs. Vous avez une recette familiale ou vous aimez jouer avec les saveurs originales ! Inscrivez-vous vite en mairie avant le 1^{er} décembre.

Vie scolaire - Animation

La classe de CE2-CM1 de l'école élémentaire en cuisine



Dans le cadre de l'enseignement des sciences et vie de la terre (SVT), les élèves de la classe de CE2-CM1 ont, avec l'accord de la Mairie, élaboré un menu qui a été servi à la cantine le 25 mai dernier. Selena, une élève de la classe présente le déroulé de ce projet : « le 30 mars, Stéphane [NDLR : cuisinier du restaurant scolaire] est venu dans la classe. Il nous a expliqué les règles qu'on devait respecter. On les a notées sur notre cahier. Le 6 avril, nous avons travaillé en groupes pour choisir le type d'entrée, les ingrédients du plat et le dessert. Puis on a voté. Le 13 avril, Stéphane nous a proposé plusieurs recettes à partir de nos choix. Il nous a demandé d'en choisir une en groupe puis nous avons voté. Pour l'entrée, c'était une salade composée. Il y avait de la salade, des croûtons, du maïs, de la mozzarella et de la tomate. Pour le plat, c'était une blanquette de poulet avec un mélange de riz blanc et de riz sauvage. En dessert, c'était de la glace à la vanille et à la cerise. Et c'était très très bon ! »

Le dispositif « Argent de poche »

Le dispositif « Argent de poche » donne la possibilité aux jeunes Roëzéens de 14 ans à 18 ans d'effectuer des petites missions d'utilité publique (1/2 journée de 3 heures) et de recevoir en contrepartie une indemnisation de 15 euros par mission. Depuis sa création en 2021, déjà 39 jeunes se sont impliqués dans la vie de la Commune en réalisant de multiples chantiers pour embellir la ville. Cela représente 890 heures de travail. Cet été, Alexis, Éthan, Loucas, Lya, Quentin, Hugo, Léonie, Arthur et Lola ont réalisé plusieurs travaux aux côtés des agents communaux et d'élus municipaux : création de portes serviettes, peinture de mobilier scolaire, peinture de plots de béton, entretien divers (nettoyage du mobilier, changement de patins de chaises, ...). Les jeunes ont aussi participé au désherbage de divers massifs, de pots de fleurs et du cimetière. Le dispositif sera reconduit en 2024, les jeunes intéressés sont invités à s'inscrire en mairie : mairie-roeze@wanadoo.fr ou au 02 43 77 26 22.



Le projet fresque de l'école maternelle

Accompagnés par l'artiste Rashmee Pal Chouteau, les élèves de l'école maternelle Françoise Aguillon ont réalisé une fresque grand format. Une œuvre collective particulièrement réussie.



« **L**e projet de fresque s'inscrivait dans une démarche à forte visée culturelle : visite du Musée Robert-Tatin et pratique d'ateliers artistiques, participation à un concours de lecture interne à l'école en lien avec les arts, organisation d'une exposition de productions artistiques et du vernissage de l'œuvre » explique Géraldine Cissé, directrice de l'école maternelle. « Les intérêts pédagogiques sont multiples dans ce genre de projets : rencontrer une artiste, apprendre à dessiner, à peindre et à jouer avec les couleurs, produire une œuvre collective » poursuit-elle. Une opération d'un montant de 3 500 €, financée par la Délégation académique à l'éducation artistique et à l'action culturelle, par l'association des parents d'élèves, par la coopérative scolaire et par la Mairie.

Sept étapes

Tout a commencé en janvier dernier avec la découverte de l'artiste Rashmee Pal Chouteau et de ses œuvres. « Nous avons également lancé les premières ébauches à l'occasion de ce premier contact » témoigne Géraldine Cissé. Sont venues ensuite la pein-

ture du fond de la fresque au rouleau et les dessins de fleurs et de champignons. Troisième étape : à la mi-mars, Rashmee Pal Chouteau a réalisé le tracé de l'arbre central et les dessins de fleurs ont été poursuivis. « Dans la foulée, nous avons mis l'arbre en couleurs et avons commencé à dessiner les animaux, notamment les insectes » décrit la directrice. À la fin du mois de mars, l'artiste a reproduit les dessins des enfants sur la fresque en les agrandissant. Puis d'avril à mai, ces dessins ont été mis en couleurs par les élèves. « Restait alors un important travail d'harmonisation de l'ensemble de la fresque par Rashmee Pal Chouteau. Une opération assurée fin mai » raconte Géraldine Cissé. La fin de l'année a été consacrée à la fixation de l'œuvre sur les murs de l'école.

Un bel ensemble

Inaugurée le 22 juin en présence des familles, la fresque a été très appréciée. « Cette belle réalisation vient parfaitement compléter les aménagements que nous avons finalisés l'année dernière dans la cour de l'école. Nous avons là un très bel ensemble » se félicite Catherine Taureau Maire. Bravo les enfants !

Des menus végétariens bons pour la santé et pour la planète

Le restaurant scolaire de Roëzé-sur-Sarthe sert des repas végétariens une fois par semaine. Une obligation réglementaire qui a de nombreux effets bénéfiques.

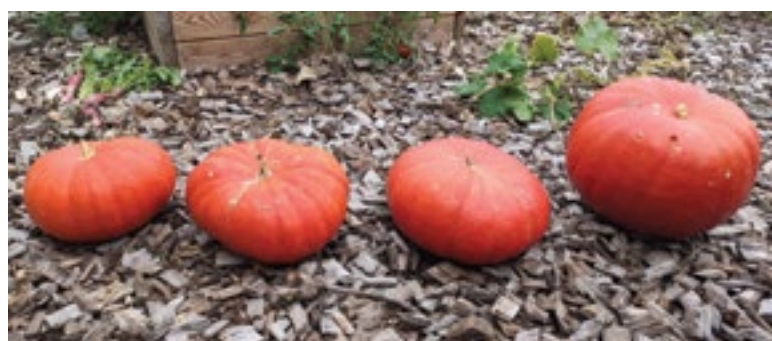


Depuis le 1^{er} novembre 2019, toute la restauration scolaire – de la maternelle au lycée – doit réglementairement proposer au moins un menu végétarien par semaine. Un menu végétarien ne doit pas comprendre de viande, ni de poisson ou mollusques et crustacés, ni en entrée, ni en plat, ni en dessert, ni en ingrédient dans la sauce et la garniture.

Il peut en revanche comporter des œufs ou des produits laitiers. Cette mesure fait partie des cinq grandes dispositions de la loi ÉGalim dans le domaine de la restauration collective, un secteur qui, avec 3,5 milliards de repas par an, représente un levier majeur pour faire évoluer les pratiques alimentaires. Cette réglementation s'inscrit dans le cadre du nouveau Programme national pour l'alimentation (PNA3), dont l'un des objectifs est la promotion des protéines végétales en restauration collective. Au-delà de l'aspect santé, l'introduction de menus végétariens a des effets sur le gaspillage alimentaire, les taux de fréquentation des cantines et les coûts induits. En effet, d'après les expériences connues, les repas végétariens seraient moins gaspillés. Par ailleurs, la diversification des protéines permet de faire des économies qui peuvent être réinvesties dans l'achat de produits de qualité. Pour les équipes de cuisine, la principale difficulté consiste à insérer le menu végétarien dans un plan alimentaire respectueux des exigences relatives à la qualité nutritionnelle des repas. De plus, elles doivent apprendre à élaborer des préparations à partir d'ingrédients peu utilisés de nos jours : les légumineuses (lentilles, pois chiches, haricots...) associées à des céréales, des œufs, des produits laitiers.

Le projet potager et cuisine de l'école maternelle

Les élèves de très petite et petite sections ont semé des graines de radis, repiqué des salades et planté des bulbes. Ceux de moyenne sections ont semé des graines de fleurs en mélange, ainsi que des graines de tournesols, capucines et agapanthes (ces dernières n'ont pas germé !). Enfin, ceux de grande section ont semé des graines de potiron, de haricots et d'herbes aromatiques (basilic, persil, coriandre, aneth...) et ils ont également repiqué quelques plants de salades et de tomates cerises. « *Les carrés potagers ont été entretenus par les élèves et l'équipe enseignante* » complète Géraldine Cissé, directrice de l'école maternelle. Les agents municipaux entretiennent le jardin (désherbage) autour des carrés et jardinières et vidant le composteur du jardin. « *Ces projets permettent aux élèves de voir les différentes étapes de la croissance d'une plante (germination de la graine, développement de la plantule et croissance du jeune plant en plant adulte, jusqu'à la fin de vie). Ils permettent de voir que les plantes font à leur tour des graines*



qui donneront de nouvelles plantes » détaille Géraldine Cissé. Les tomates cerises, les radis, et les quelques haricots récoltés ont été mangés lors des collations du matin, les potirons ont été utilisés pour cuisiner avec Stéphane et Cathy et proposés à la vente aux familles en parts de 1kg.

Le Projet agricole et alimentaire territorial local (PAAT)

Le Pays Vallée de la Sarthe a lancé son Projet agricole et alimentaire territorial en 2021. Objectif : tendre vers la résilience du système alimentaire et une moindre dépendance aux énergies fossiles. Décryptage.

Issus de la Loi d'avenir qui encourage leur développement depuis 2014, les Projets alimentaires territoriaux sont élaborés à l'initiative des acteurs locaux (collectivités, entreprises agricoles et agroalimentaires, artisans, citoyens...). Ils visent à relocaliser l'agriculture et l'alimentation dans les territoires en soutenant, entre autres, l'installation d'agriculteurs, les circuits courts ou les produits locaux dans les restaurants scolaires. Lancé en 2021 en partenariat avec la Chambre d'Agriculture des Pays de la Loire, le Groupement des agriculteurs biologiques de la Sarthe, le Centre d'initiatives pour valoriser l'agriculture et le milieu rural en Sarthe, et un formateur consultant en transition agricole et alimentaire, le PAAT du Pays Vallée de la Sarthe se décline en une vingtaine d'actions. Ce PAAT s'articule autour de cinq axes stratégiques : installation et transmission des exploitations de pratiques agricoles, accompagnement aux changements des pratiques agricoles, consolidation et création de filières territoriales nourricières et durables, production locale et de qualité pour la restauration hors domicile, accessibilité et sensibilisation à l'alimentation locale et de qualité pour tous.

Roëzé-sur-Sarthe, actrice du PAAT

Membre du Pays Vallée de la Sarthe, la commune de Roëzé-sur-Sarthe a inscrit son restaurant scolaire dans cette démarche en adhérant à la Charte Qualité-Proximité du Pays. La Charte Qualité-Proximité met en lumière les actions du restaurant scolaire

pour soutenir les producteurs locaux en achetant des produits de proximité en circuit-courts (33% des achats), augmenter la part de produits de qualité (24% des achats) et de saison, lutter contre le gaspillage alimentaire et sensibiliser les enfants au « bien manger » par des animations régulières (repas à thème, semaine du goût, rencontres avec des producteurs, ateliers cuisine avec les écoles...). Au titre de la Charte Qualité Proximité, le Pays Vallée de la Sarthe a attribué pour cette première année d'adhésion 2 fleurs (sur 4 fleurs), soulignant ainsi les efforts du restaurant scolaire pour une alimentation saine, durable, de qualité, qui valorise le terroir.



Stéphane au cœur de la démarche qualité municipale

Stéphane, chef cuisinier du restaurant scolaire de Roëzé-sur-Sarthe, a suivi une formation proposée par le Pays Vallée de la Sarthe en octobre dernier. Ses retours sont très positifs : *« ce qui est très intéressant dans ce genre de formations, ce sont les échanges avec d'autres collègues qui vivent les mêmes situations. Nous partageons nos ressentis, nos interrogations, nos solutions. La formation m'a conforté dans mon approche personnelle qui vise à valoriser les produits locaux, la saisonnalité, la consommation accrue de légumes... une approche qui correspond d'ailleurs à la démarche qualité engagée par la Commune de Roëzé-sur-Sarthe. Compte tenu des habitudes alimentaires assez fortes des enfants, nous savons bien qu'il nous faudra être patients, inventifs pour les amener à une autre alimentation. Mais avec Cathy et toute l'équipe, nous sommes déterminés à y arriver ! La pédagogie prend du temps. C'est tout l'intérêt d'une manifestation comme "La semaine du goût" qui nous a permis de faire découvrir les légumes aux élèves qui ont souvent des difficultés à reconnaître des variétés pourtant très courantes. »*



Aménagements - Travaux

Place Isaac de la Roche : lancement des opérations

Création des cellules commerciales et réaménagement de la place Isaac de la Roche sont au programme de cette fin d'année. Présentation du projet.

Acette période de l'automne, ont commencé les travaux de construction des deux cellules commerciales sur la place Isaac de la Roche. Le chantier durera jusqu'à la fin de l'année 2024, et permettra l'installation d'un boulanger-pâtissier et d'un commerce de boucherie charcuterie traiteur. Le cabinet de maîtrise d'œuvre C+O accompagne la mairie dans ce chantier. Un rendez-vous avec les commerçants de la place est programmé fin novembre et une conférence de presse début décembre. Ce projet est concomitant avec celui du réaménagement de la place Isaac de la Roche, qui vise à offrir aux riverains une halle couverte, un mail arboré, une place avec 37 emplacements de parking dont deux pour les personnes à mobilité réduite, avec des revêtements perméables et des matériaux de qualité. Par ailleurs, un nouveau parking avec 20 emplacements va être prochainement aménagé impasse de la chapelle avec voie d'accès piétonne depuis la place. « *L'architecte paysagiste Feuille à Feuille, l'Atelier RVL et le bureau d'étude SODERF Développement nous accompagnent dans la maîtrise d'œuvre de ce projet. La finalisation des plans est en cours avec le choix des derniers détails. La consultation des entreprises aura lieu au début de l'année 2024, pour un démarrage des travaux coordonné avec les travaux des unités commerciales, soit mi-2024. L'objectif est de finaliser les travaux de la place fin 2024, en garantissant l'accès aux commerces dès leur ouverture* » annonce Catherine Taureau, Maire. Lise Campas, chargée de mission ajoute : « *l'accès aux différents commerces de la place sera maintenu pendant toute la durée des travaux. Et concernant la circulation routière, les informations seront communiquées dès que le plan de circulation sera défini, étant précisé que sera privilégié dans la mesure du possible le maintien d'une circulation sur une voie minimum route de Fillé et route de Parigné-le-Polin.* » La Mairie communiquera sur l'avancée de ces grands chantiers dans les prochains numéros des Nouvelles Roëzéennes.

Zoom

Vous êtes boucher-charcutier-traiteur à la recherche d'une commune accueillante et d'un cadre agréable pour exercer votre passion ? La charmante commune de Roëzé-sur-Sarthe vous ouvre grand ses portes ! Située à seulement 17 km de la ville du Mans, Roëzé-sur-Sarthe, avec ses 2 700 habitants et son territoire de 2 800 hectares, offre un environnement idéal pour le développement d'une activité artisanale de boucherie-charcuterie-traiteur. Située au cœur d'une région réputée pour ses produits du terroir de qualité, cette opportunité représente un tremplin exceptionnel pour tout professionnel désireux de faire rayonner son savoir-faire et d'établir des liens solides avec une communauté locale attachante et conviviale. Dans le souci constant de renforcer le dynamisme commercial de la commune, la municipalité a récemment repensé et réaménagé la place centrale de la ville, créant ainsi deux cellules commerciales sur mesure, en complément des nombreux commerces proches tels qu'une pizzeria, une coiffeuse et un commerce multiservices bar-tabac-presse-jeux-relais poste-relais bancaire. L'une de ces cellules est spécifiquement réservée pour accueillir une Boulangerie-Pâtisserie, tandis que la seconde vous est destinée pour établir votre activité de boucherie-charcuterie-traiteur. En outre, une récente étude de marché menée par la Chambre des Métiers et de l'Artisanat de la Sarthe a confirmé le potentiel indéniable d'une activité de boucherie-charcuterie-traiteur à Roëzé-sur-Sarthe. Si vous êtes prêt à rejoindre une communauté dynamique et à vous établir dans un environnement propice au développement de votre activité, ne manquez pas cette occasion unique de devenir un acteur essentiel de la vie locale à Roëzé-sur-Sarthe. Contactez Vincent Chevillot, vice-président de la commission communale dynamique commerciale dès aujourd'hui pour en savoir plus sur cette opportunité et pour discuter des modalités d'installation.

Contact : vchevillot-roeze@orange.fr



Des vestiaires de football rénovés

Un chantier important va démarrer prochainement : celui de la création d'un club-house et de la mise en accessibilité des vestiaires de football, qui permettront au Club roëzéen d'accueillir les équipes adverses dans les conditions réglementaires. La maîtrise d'œuvre de cette opération est assurée par LC Développement. Les entreprises ont été sélectionnées. Le chantier est en cours de préparation et les travaux commenceront début 2024, pour se finir pour l'été 2024.



Cimetière : nouvelles reprises en 2024

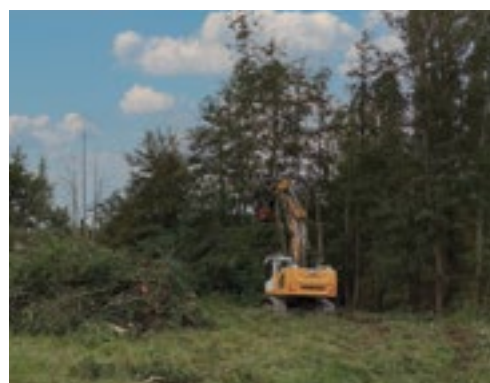


Des travaux de reprises de sépultures perpétuelles sont prévus courant 2024. Il s'agit de recenser les sépultures délaissées afin de reprendre les concessions abandonnées. Cela permet à la fois d'accorder de nouvelles concessions, de mettre à jour les archives, et de rendre le cimetière plus agréable pour les visiteurs. Pour mémoire, selon la législation, une Commune peut reprendre une sépulture centenaire ou perpétuelle si trois conditions sont remplies : plus de 30 ans d'existence pour les tombes civiles et plus 50 ans pour

les tombes des personnes dites « Mortes pour la France », aucune inhumation depuis moins de 10 ans, état d'abandon constaté deux fois à un an et quatre mois d'intervalle. Les textes réglementaires précisent que cet état est apprécié par le Maire et que les deux constats sont établis de façon contradictoire avec les familles. À noter que les ayants-droit connus sont avertis par lettre recommandée un mois avant les constats.

Travaux arboricoles

Plusieurs arbres ont été entretenus sur des terrains communaux et privés pour des raisons sanitaires et de sécurité. Quelques uns menaçaient de tomber sur les voies de circulation, d'autres souffraient de maladies : la charlarose pour les frênes, le phytophthora pour les aulnes. Tous les chênes ont été conservés et élagués quand c'était nécessaire. L'objectif de l'opération était aussi d'améliorer l'état de santé du cours d'eau voisin. En limitant le nombre de branches dans l'eau et en amenant plus de lumière, l'eau s'oxygène davantage et la vie aquatique est favorisée. Sur les berges, l'ouverture du milieu permet par ailleurs de voir de nouvelles espèces apparaître (faune et flore). À noter que les arbres coupés ont été valorisés en bois déchiqueté et que le produit de la vente a permis d'autofinancer le chantier.



Lutte contre les chenilles processionnaires

La commune participe à la lutte contre les chenilles processionnaires sur son domaine public. Merci de ne pas toucher aux pièges qui viennent d'être positionnés. L'association Polleniz invite les habitants qui ont des nids de chenilles processionnaires à la contacter. Une intervention peut être programmée en s'inscrivant sur le site en suivant : www.polleniz.fr/la-lutte-collective-chenille-processionnaire-du-pin-en-pays-de-la-loire

Action médico-sociale

De nouveaux défibrillateurs disponibles



défibrillateurs automatisés externes sur le territoire national, en favorisant leur géolocalisation et leur maintenance. « L'utilisation d'un défibrillateur lors d'un arrêt cardiaque augmente de 40% les chances de survie. Nous avons choisi de participer à notre échelle locale à l'effort général en mettant à disposition deux nouveaux défibrillateurs automatisés externes. Tous sont placés sous vidéoprotection » dit Catherine Taureau, Maire. L'un se trouve devant le gymnase, l'autre devant la Mairie. Par ailleurs, les locataires de la grande salle, de la salle Ferdinand et de la salle Nord continuent d'avoir accès au défibrillateur situé dans le hall de la salle polyvalente. Un défibrillateur équipé d'électrodes pédiatriques a été installé dans le hall du restaurant scolaire. Il est accessible au personnel de la vie scolaire. « La Mairie organise deux initiations de deux heures aux gestes de premiers secours, proposée par l'union départementale des Sapeurs-pompiers de la Sarthe. Les usagers et habitants de Roëzé-sur-Sarthe seront invités à y participer, sur inscription. Ces formations auront lieu prochainement, une information sera diffusée par les canaux habituels » précise Catherine Taureau. Elle indique : « L'utilisation des défibrillateurs est très simple puisque le système vous guide pas à pas, mais vous pouvez consulter le tutoriel en ligne (QR code ci-dessous) pour apprendre à les utiliser. »

D'après les statistiques, à peine un citoyen sur dix survit en France à un arrêt cardiaque faute d'avoir bénéficié au bon moment de l'intervention d'une personne. Le plan national de santé publique prévoit de former 80% de la population aux gestes de premiers secours et d'améliorer l'accès aux



EN SAVOIR+ geodae.atlasante.fr

Le Centre communal d'action sociale avec la banque alimentaire

Le Centre communal d'action sociale (CCAS) de Roëzé-sur-Sarthe s'associe à la Collecte nationale de la banque alimentaire programmée les vendredi 24, samedi 25 et dimanche 26 novembre 2023. « Les personnes qui souhaitent se joindre à cette action et participer à la récolte des dons auprès des magasins Aldi et Netto basés à La Suze-sur-Sarthe sont invitées à contacter la Mairie par téléphone ou par courriel : 02 43 77 26 22 ou mairie-roeze@wanadoo.fr » précise Cathy Pivron, Vice-présidente du CCAS. Elle ajoute : « cette collecte permettra d'obtenir des denrées non périssables, des produits d'hygiène et ménagers pour les habitants dans le besoin, rencontrant des difficultés financières passagères ou devant faire face à des accidents de la vie. Nous remercions bien sûr toutes les personnes qui apporteront leur soutien à l'opération. »



L'association de parents d'élèves des écoles publiques en actions

Depuis plus de 50 ans, l'association de parents d'élèves de Roëzé-sur-Sarthe (APER) joue un rôle majeur dans la vie scolaire locale en apportant son appui aux familles, aux équipes enseignantes et à la mairie.

« **N**otre vocation est d'accompagner les projets des écoles maternelle "Françoise Aiguillon" et élémentaire "Chemin de L'Être", notamment les sorties culturelles et les interventions extérieures » décrit Annaïck Dupuy, Présidente de l'association des parents d'élèves de Roëzé-sur-Sarthe (APER). Un soutien financier mais aussi humain dont l'objectif principal est d'encourager le lien social et la convivialité. « À travers nos actions, nous encourageons les relations et la bonne entente entre les élèves, les professeurs, les familles et la mairie » dit Annaïck Dupuy. Elle complète : « nous travaillons dans un esprit de partage et d'écoute, avec des commissions dédiées à chaque projet. Cela permet à nos membres de s'investir selon leur temps disponible ou leurs compétences. Notre porte reste d'ailleurs ouverte et toutes les bonnes volontés sont les bienvenues ! »

Un programme riche

« En début d'année scolaire, nous offrons à chaque école une subvention de 15 € par élève. Avant fin 2023, une séance photos avec une professionnelle sera proposée aux familles pour une vente avant les fêtes. Pour Noël, l'association participera aux cadeaux à mettre aux pieds des sapins de chaque école, suivant les listes préparées par les enseignants. Nous tiendrons un stand au marché de Noël le samedi 09 décembre afin de remettre aux parents les objets confectionnés par leurs enfants et vendre d'autres objets préparés par les membres de l'association. Le 03 février, ce sera le loto de l'association, en format digital, avec notre par-

tenaire habituel. Courant mars, rendez-vous avec le "carnaboum", un moment festif offert aux enfants et à leurs parents. En avril nous organiserons une chasse aux œufs de Pâques, puis en mai une rencontre autour du sport, thème annuel choisi par l'école élémentaire. Il s'agira d'une journée ludique faite de défis à relever en famille. En juin, nous retrouverons la traditionnelle fête des écoles avec un spectacle conçu par les enfants et leurs professeurs, et une tombola. Enfin, avant la sortie, nous remettons un cadeau de fin de cycle aux élèves de grande section et de CM2 pour marquer leur passage vers une nouvelle école » énumère Annaïck Dupuy. Un programme riche qui témoigne de la vitalité de l'association, et qui pourrait d'ailleurs être complété par d'autres manifestations.

EN SAVOIR + www.facebook.com/AssParentsRoeze

Contact

assoparentsroeze@gmail.com

Bureau

Présidente : Annaïck Dupuy.
Vice présidente : Laëtitia Hervéou.
Trésorière : Amandine Hérissé.
Trésorière adjointe : Cécilia Dangeul.
Secrétaire : Céline Chopin.
Secrétaire adjointe : Thaïs Mollet.



COLLECTE DES DÉCHETS DISTRIBUTION DES SACS

HABITANTS DE ROËZÉ-SUR-SARTHE



**ENEZ CHERCHER
VOS SACS 2024 !**

**DISTRIBUTION
SALLE POLYVALENTE
A. FERDINAND**

Uniquement aux dates suivantes :

- Mercredi 29 novembre 2023 | 09h00-12h30
- Vendredi 01 décembre 2023 | 17h00-19h00
- Samedi 02 décembre 2023 | 09h00-12h30
- Samedi 16 décembre 2023 | 09h00-12h30

INFORMATION

02 43 83 99 90

servicestechniques@cc-valdesarthe.fr



Tous vers un village plus propre et agréable !

Dans une Commune, la qualité de vie des habitants tient à plusieurs facteurs, et notamment la propreté et le respect du cadre de vie. Rappels de quelques principes...

« **N**ous constatons tous que de nombreux déchets rendent Roëzé-sur-Sarthe moins accueillante : la propreté est l'affaire de tous, alors comportons nous avec respect dans les rues ! » déclare Catherine Taureau, Maire. Que ce soit en ramassant un déchet que l'on trouve au sol ou en prenant soin de couvrir sa remorque avant d'aller en déchetterie, chacun a un rôle à jouer. « Cela dit, nous savons que ce sont les personnes déjà exemplaires qui se sentiront concernées par cet article. Alors à tous ceux qui ne se sentent pas concernés : vous l'êtes ! » rappelle Catherine Taureau.

Les problèmes les plus fréquents

Les agents communaux doivent passer du temps pour nettoyer, à la place des habitants, des oublis ou manques de propreté tels que : branches envolées de remorques en route vers la déchetterie, déjections canines non ramassées, papiers et mégots au sol (alors qu'il suffit de les déposer dans les poubelles publiques installées sur toute la commune, ou de les conserver dans les poches ou sacs pour les jeter ensuite dans une poubelle), et surtout, beaucoup trop de dépôts sauvages aux pieds des points d'apport volontaires. Les cartons se mettent dans le conteneur, pas à côté. S'ils ne rentrent pas, il faut les plier. Et s'ils ne rentrent toujours pas, c'est qu'il faut les emmener en déchetterie. « Il faut rappeler quelques évidences » indique Madame la Maire. « Ainsi, la crotte de votre chien que vous avez laissée il y a quelques jours sur le chemin n'a pas été mangée par une horde de cloportes : un agent communal l'a ramassée à votre place. Le papier de bonbon que vous avez abandonné dans le massif de fleurs n'a pas fondu au soleil : un agent communal l'a ramassé à votre place. La branche tombée de votre camion sur la route n'a pas pris ses petites jambes pour aller se cacher en forêt : un agent communal l'a ramassée à votre place. Les cartons que vous avez laissés au pied du conteneur n'ont pas été emmenés par des aliens durant la nuit jusqu'à l'usine de recyclage : un agent communal l'a ramassé à votre place. »

Des équipements adaptés

La municipalité a choisi de rénover le parc de poubelles publiques pour votre confort et celui des agents techniques. Certaines poubelles peu utilisées ont été supprimées tandis que d'autres ont été déplacées. La Commune remplace progressivement les équipe-



ments anciens par des modèles plus ergonomiques et hygiéniques. « Par le passé, trop d'erreurs de tri nous ont conduits à ne plus mettre qu'un seul sac dans les poubelles et à ne plus inviter les usagers à faire le tri. Nous souhaitons de nouveau leur permettre de trier les déchets dans la rue. Aussi, quand les poubelles ont deux compartiments, merci d'être vigilants et de bien mettre les déchets dans le sac destiné au tri ou aux ordures ménagères. Avec un peu de bonne volonté de tout le monde et quelques efforts, nous espérons rendre notre ville moins polluée par les déchets et plus agréable pour nous tous. Pour finir, un grand merci à tous ceux qui œuvrent pour rendre Roëzé-sur-Sarthe plus propre ! » conclut Catherine Taureau.

Agenda

NOVEMBRE

Collecte des banques alimentaires

24, 25, 26 NOVEMBRE

- Écoles, pharmacie, La Parenthèse, l'Épicerie gourmande - Roëzé-sur-Sarthe
- Aldi et Netto - La Suze-sur-Sarthe

DÉCEMBRE

« Décorons ensemble notre village »

02 DÉCEMBRE - 09H À 12H

- Rendez-vous Place de la Mairie
- Organisé par le CMJ



Préparation de la Fête médiévale

08 DÉCEMBRE - 20H30

- Salle polyvalente Est
- Invitation à tous ceux qui veulent pour préparer une fête médiévale autour d'un manoir en 2024

Marché de Noël

09 ET 10 DÉCEMBRE

- Jardin de l'Hospice et rue principale
- Organisé par la Municipalité



Lectures de Noël

09 DÉCEMBRE - 10H30

- Bibliothèque

JANVIER

Déjeuner musical des seniors

13 JANVIER

- Salle polyvalente (sur inscription - coupon ci-dessous)



Vœux de Madame le Maire

19 JANVIER - 19H

- Salle polyvalente

FÉVRIER

Loto de l'École aux Étoiles

10 FÉVRIER

Théâtre

17 FÉVRIER

Organisé par la Municipalité

MARS

Après-midi jeux

06 MARS

- Salle polyvalente avec la bibliothèque

Spectacle « Les années 70 »

23 MARS - 20H30

Organisé par la Municipalité

AVRIL

Loto des pompiers

06 AVRIL

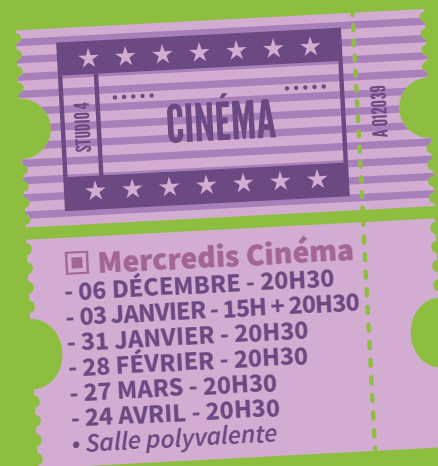
Course cycliste

20 AVRIL



Café Bib

- 17 NOVEMBRE À 20H
- 18 NOVEMBRE À 10H30
- 24 NOVEMBRE À 20H
- 09 DÉCEMBRE À 10H30



Déjeuner musical des seniors - Samedi 13 janvier 2024 à 12h30 - Salle polyvalente

Organisé par la commune de Roëzé-sur-Sarthe

Gratuit pour les habitants de Roëzé-sur-Sarthe de 70 ans et +

32 euros pour les habitants de Roëzé-sur-Sarthe de moins de 70 ans et hors commune quel que soit l'âge

Nom : Prénom : Date de naissance :

Nom : Prénom : Date de naissance :

Adresse : Téléphone :

Nombre de repas payants : X 32 € =

Règlement à l'ordre du Trésor public à joindre au coupon réponse.

Réponse au plus tard pour le 15 décembre 2023 en Mairie.

Focus sur Roëzados

Roëzados, nouvelle association communale

Créée en mai 2023, la Junior association Roëzados est portée par des adolescents âgés entre 12 et 17 ans. Des jeunes qui souhaitent s'investir dans la vie locale avec divers projets.

Habitués de l'Espace jeunes communautaire de Roëzé-sur-Sarthe, certains ont souhaité s'investir un peu plus dans la vie locale. C'est ainsi que la Junior association Roëzados est née. « *Le principe d'une Junior association est simple puisque seuls des jeunes de moins de 18 ans peuvent en faire partie. Roëzados a deux représentants : Audric et Nathan, ainsi que deux comptables : Hugo et Jules. Mon rôle est seulement de les accompagner en cas de difficulté et de gérer avec eux les événements* » explique Mégane, animatrice jeunesse de la Communauté de communes du Val de Sarthe. Actuellement, l'association est composée de huit membres : Audric, Nathan, Hugo, Nolan, Lucas, Louis, Valentin et Jules.

La construction d'un cabanon

« *Le premier projet phare de notre association est la construction d'un cabanon sur le terrain communal près de l'espace jeunes et de l'école maternelle. Cela permettra de stocker du matériel et le mobilier d'été* » commente Audric. Pour sa réalisation, les jeunes eux-mêmes ont élaboré le budget et organisé des actions de financement. « *Nous participons à de nombreux événements de la commune et alentours en vendant des gâteaux* » indique Hugo, avant d'ajouter : « *nous étions présents à la matinée éco-citoyenne de Roëzé-sur-Sarthe le 23 septembre dernier, à la fête de la musique organisé par L'unisSon, au festival La Belle Virée...* ». Prochain événement : une vente de gâteaux et de bijoux au marché de Noël de Roëzé-sur-Sarthe.

Les autres projets

Outre le cabanon, les adolescents souhaiteraient installer une pergola pour se protéger du soleil, planter des arbres et construire un nouveau bardage. « *Nous remercions la Commune de Roëzé-sur-Sarthe qui met à disposition l'espace vert et qui nous aide à la fois sur un plan matériel et technique. Même si nous voulons construire de nos mains, c'est important d'avoir des spécialistes pour nous appuyer* » confie Audric. Les



partenariats sont essentiels pour l'association : « *nous collaborons avec la mairie, la bibliothèque, la Communauté de communes et d'autres associations. L'objectif n'est pas seulement financier : nous voulons également faire connaître l'association à un maximum de jeunes pour qu'ils nous rejoignent* » ajoute Hugo.

Contact

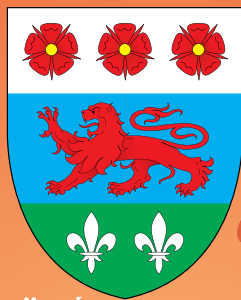
association.roezados@gmail.com

06 15 82 30 95

Ou directement au Point jeunes, route de Besne.

**SAMEDI 09
DÉCEMBRE 2023
15H À 21H**

**DIMANCHE 10
DÉCEMBRE 2023
11H À 17H**



ROËZÉ SUR SARTHE

GRAND MARCHÉ DE NOËL

AUTOUR
DE LA
MAIRIE



MAISON DU PÈRE NOËL
DÉGUSTATIONS GOURMANDES
PARADES DE RUES
ANIMATIONS
FÊTE FORAINE



RENSEIGNEMENTS
À LA MAIRIE
02 43 77 26 22

EXPOSANTS PRÉSENTS
2 JOURS